

Datos de Justicia

Boletín Información Estadística



Consejo General del
Poder Judicial

Nº 42 - Julio 2015

Características de los partidos judiciales

La planta judicial contempla 431 partidos judiciales que presentan una enorme heterogeneidad en sus características socioeconómicas, en la dotación judicial y en el volumen de asuntos que tramitan. El presente informe pretende ilustrar esta heterogeneidad haciendo uso de la información disponible en el Sistema de Información Socioeconómica de los Partidos Judiciales y de la información que facilita la Estadística Judicial sobre su actividad.

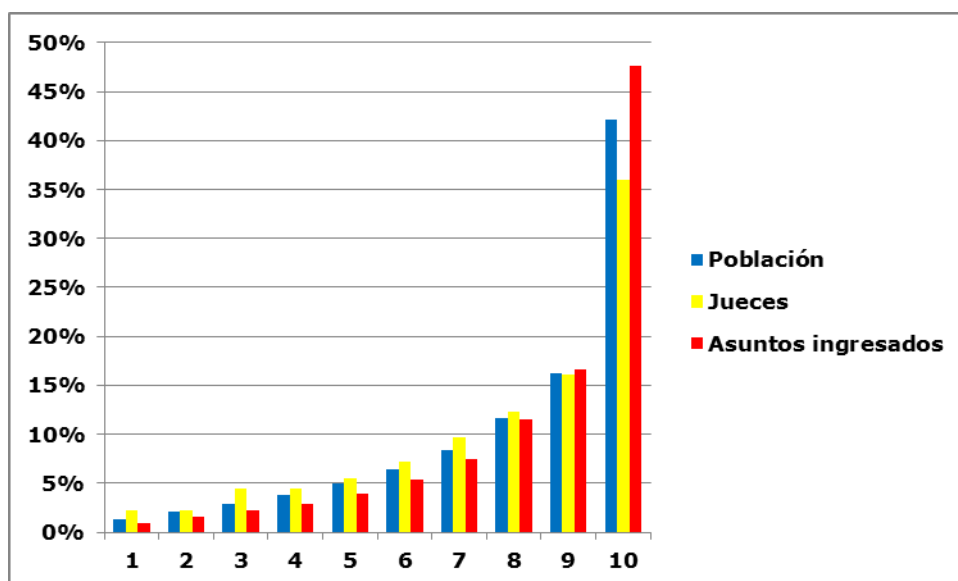
A efectos comparativos se ha tomado únicamente la actividad de los juzgados de ámbito exclusivamente del partido judicial: juzgados de primera instancia, instrucción, primera instancia e instrucción y violencia contra la mujer. Como indicador del número de jueces y magistrados solo se han tomados las plazas orgánicas creadas para estos tipos de juzgados. Cuando se analizan los juzgados de la jurisdicción civil se contabilizan tanto los de primera instancia como los de primera instancia e instrucción y violencia contra la mujer, en la jurisdicción penal se contabilizan los de instrucción, primera instancia e instrucción y violencia contra la mujer. Los asuntos contabilizados son los del año 2014.

Una buena visualización de la heterogeneidad de los partidos judiciales se logra ordenando de menor a mayor los partidos según un criterio de análisis (población, nº de jueces, asuntos ingresados o asuntos en trámite), formando diez grupos con el mismo número de partidos (en términos estadísticos, **decilas**) y calculando el porcentaje respecto al total nacional que representa cada decila.

Empezaremos por la **jurisdicción civil**.

Decila	Población	Juzgados	Asuntos ingresados	Asuntos resueltos	Asuntos en trámite
1	583.322	43	14.971	14.675	6.215
2	1.001.292	44	25.373	25.683	13.082
3	1.364.632	86	37.395	37.127	18.771
4	1.774.228	86	48.057	48.710	25.105
5	2.338.486	107	66.559	67.805	36.799
6	3.022.951	142	90.216	90.187	50.181
7	3.919.510	189	124.626	126.529	77.380
8	5.456.123	241	193.883	197.481	110.281
9	7.614.886	316	278.828	285.002	152.950
10	19.695.911	706	799.906	809.323	385.148

Decila	Población	Juzgados	Asuntos ingresados	Asuntos resueltos	Asuntos en trámite
1	1,2%	2,2%	0,9%	0,9%	0,7%
2	2,1%	2,2%	1,5%	1,5%	1,5%
3	2,9%	4,4%	2,2%	2,2%	2,1%
4	3,8%	4,4%	2,9%	2,9%	2,9%
5	5,0%	5,5%	4,0%	4,0%	4,2%
6	6,5%	7,2%	5,4%	5,3%	5,7%
7	8,4%	9,6%	7,4%	7,4%	8,8%
8	11,7%	12,3%	11,5%	11,6%	12,6%
9	16,3%	16,1%	16,6%	16,7%	17,5%
10	42,1%	36,0%	47,6%	47,5%	44,0%



El diez por ciento de los partidos de mayor población tienen el 42,1% de la población, el 36% de los jueces civiles y el 47,6% de los asuntos civiles ingresados.

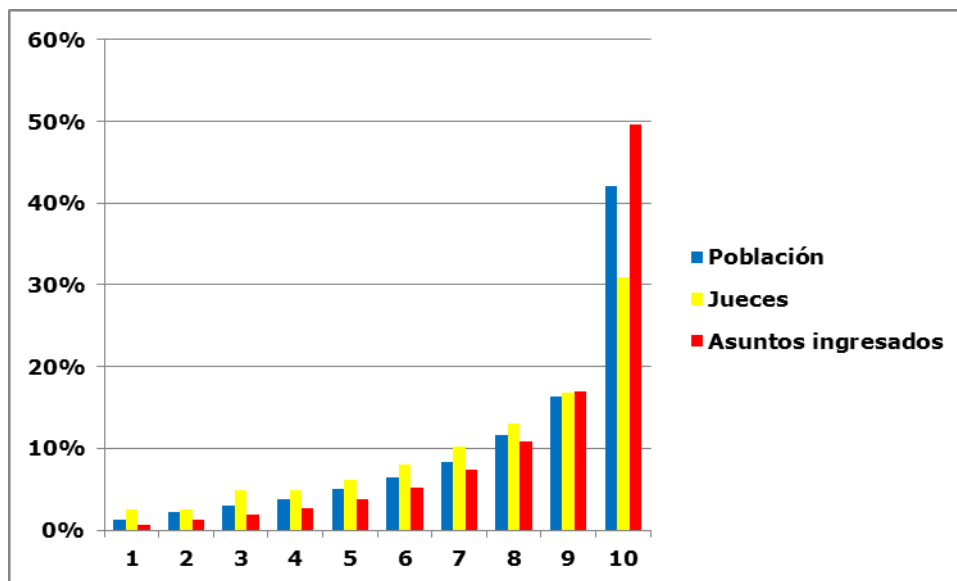
El 50% de los partidos con menor población acumulan el 15,5% de la población, el 18,7% de los jueces civiles y el 11,5% de asuntos civiles ingresados.

Jurisdicción penal

Para la jurisdicción penal las disparidades entre los partidos de mayor población y los de menor son un poco superiores a las ya muy altas que se dan en la civil.

Decila	Población	Juzgados	Asuntos ingresados	Asuntos resueltos	Asuntos en trámite
1	583.322	43	34.842	34.263	6.288
2	1.001.292	45	65.658	65.408	12.054
3	1.364.632	86	101.824	99.830	20.469
4	1.774.228	86	144.685	145.019	28.405
5	2.338.486	108	205.837	207.246	38.441
6	3.022.951	140	287.504	286.833	51.761
7	3.919.510	179	414.396	417.458	71.757
8	5.456.123	227	601.107	608.280	99.167
9	7.614.886	294	945.313	968.503	137.952
10	19.695.911	543	2.754.880	2.814.876	294.674

Decila	Población	Juzgados	Asuntos ingresados	Asuntos resueltos	Asuntos en trámite
1	1,2%	2,5%	0,6%	0,6%	0,8%
2	2,1%	2,6%	1,2%	1,2%	1,6%
3	2,9%	4,9%	1,8%	1,8%	2,7%
4	3,8%	4,9%	2,6%	2,6%	3,7%
5	5,0%	6,2%	3,7%	3,7%	5,1%
6	6,5%	8,0%	5,2%	5,1%	6,8%
7	8,4%	10,2%	7,5%	7,4%	9,4%
8	11,7%	13,0%	10,8%	10,8%	13,0%
9	16,3%	16,8%	17,0%	17,1%	18,1%
10	42,1%	31,0%	49,6%	49,8%	38,7%



El diez por ciento de los partidos de mayor población tienen el 42,1% de la población, el 31% de los jueces penales y el 49,6% de los asuntos penales ingresados.

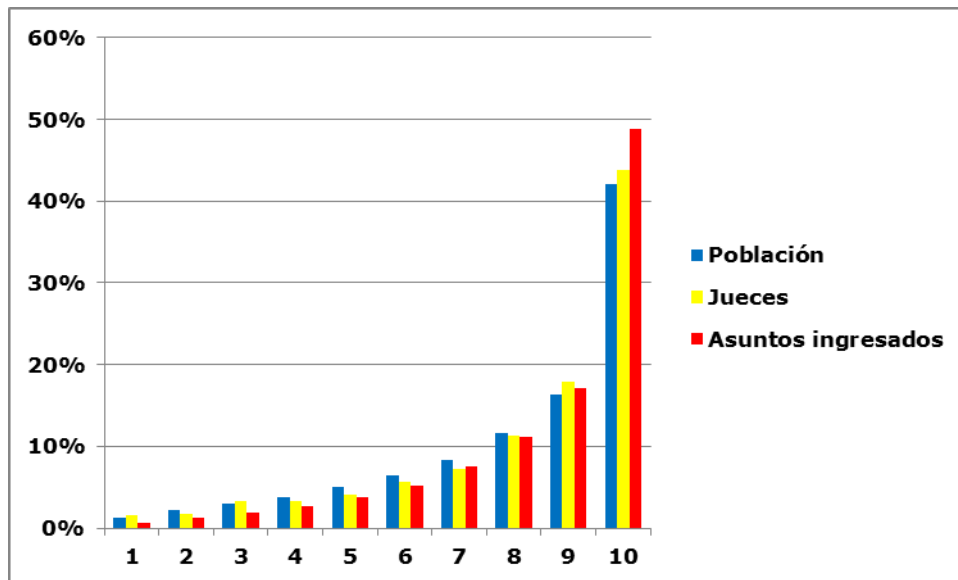
Para los partidos de menor población, tomando el 50% de los partidos con menor población, acumulan el 15,1% de la población, el 21% de los jueces penales y el 10% de asuntos penales ingresados.

Jurisdicciones civil y penal conjuntamente

Considerando el total de asuntos y jueces, civiles y penales en cada partido tenemos:

Decila	Población	Juzgados	Asuntos ingresados	Asuntos resueltos	Asuntos en trámite
1	583.322	43	50.991	50.467	13.739
2	1.001.292	44	92.000	91.206	26.489
3	1.364.632	86	141.243	139.943	39.699
4	1.774.228	86	195.527	195.572	55.882
5	2.338.486	109	275.930	278.386	76.239
6	3.022.951	147	374.912	377.042	103.949
7	3.919.510	192	549.823	550.426	156.869
8	5.456.123	298	811.693	822.920	219.536
9	7.614.886	473	1.245.475	1.270.848	293.655
10	19.695.911	1154	3.565.984	3.637.100	701.968

Decila	Población	Juzgados	Asuntos ingresados	Asuntos resueltos	Asuntos en trámite
1	1,2%	1,6%	0,7%	0,7%	0,8%
2	2,1%	1,7%	1,3%	1,2%	1,6%
3	2,9%	3,3%	1,9%	1,9%	2,4%
4	3,8%	3,3%	2,7%	2,6%	3,3%
5	5,0%	4,1%	3,8%	3,8%	4,5%
6	6,5%	5,6%	5,1%	5,1%	6,2%
7	8,4%	7,3%	7,5%	7,4%	9,3%
8	11,7%	11,3%	11,1%	11,1%	13,0%
9	16,3%	18,0%	17,1%	17,1%	17,4%
10	42,1%	43,8%	48,8%	49,1%	41,6%



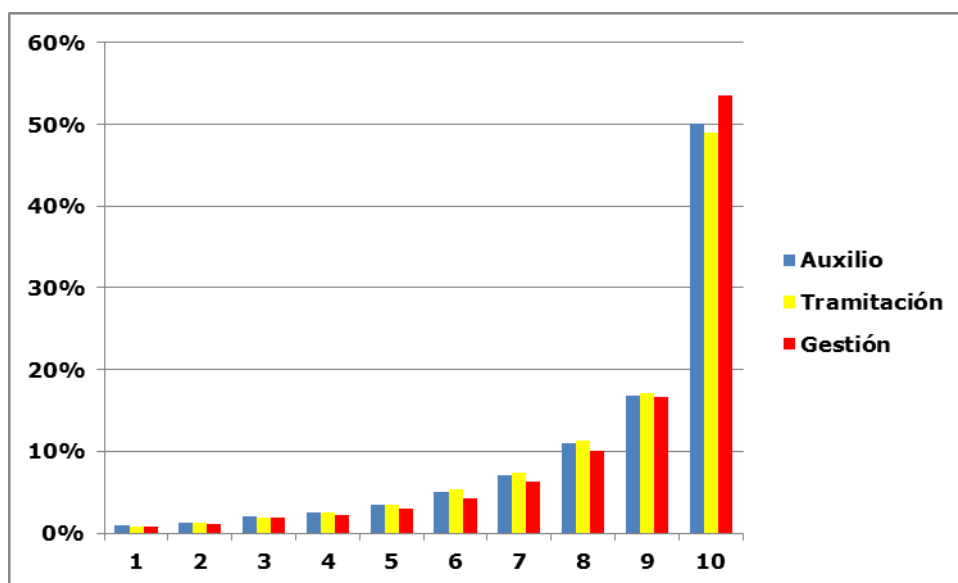
El diez por ciento de los partidos de mayor población tienen el 42,1% de la población, el 43,8% de los jueces y el 48,8% de los asuntos ingresados.

Para los partidos de menor población, tomando el 50% de los partidos con menor población, acumulan el 15,% de la población, el 14% de los jueces y el 10,3% de asuntos ingresados.

Tomando los datos de las plantillas orgánicas, con referencia al 1 de enero de 2015, en las que se han incluido tanto los asignados a los órganos judiciales analizados, como los de los servicios comunes de notificaciones y embargos, de apoyo, de actos de comunicación, los servicios comunes procesales en las localidades en las que se ha desplegado la NOJ, tenemos los siguientes resultados:

Decila	Plantilla total	Auxilio	Tramitación	Gestión
1	6,0	1,0	3,0	2,0
2	9,0	2,0	4,0	3,0
3	14,0	3,0	6,0	4,0
4	17,0	4,0	8,0	5,0
5	25,0	5,0	12,0	7,0
6	34,2	7,0	18,0	9,0
7	49,4	10,0	23,4	15,0
8	78,0	15,0	38,0	25,0
9	130,4	22,0	60,8	42,0
10	2.039,0	383,0	860,0	796,0

Decila	Plantilla total	Auxilio	Tramitación	Gestión
1	0,9%	0,9%	0,8%	0,9%
2	1,2%	1,7%	1,2%	1,1%
3	2,1%	2,2%	1,9%	2,0%
4	2,5%	3,1%	2,6%	2,2%
5	3,4%	3,7%	3,5%	3,1%
6	5,0%	5,1%	5,3%	4,2%
7	7,1%	7,3%	7,4%	6,2%
8	11,0%	11,0%	11,3%	10,1%
9	16,8%	15,8%	17,2%	16,7%
10	50,2%	49,3%	49,0%	53,5%



Coeficiente de correlación¹ entre el número de asuntos ingresados y distintos indicadores socioeconómicos de los partidos judiciales

Se ha calculado el coeficiente de correlación lineal entre el número de asuntos civiles y penales ingresados y variables de los partidos judiciales que se puede considerar a priori que están altamente relacionadas con la entrada de asuntos: población, nº de oficinas bancarias, nº de empresas, nº de trabajadores afiliados a al SS, N° de extranjeros.

	Coeficiente de correlación
Población y asuntos penales	0,977
Población y asuntos civiles	0,992
Nº de bancos y asuntos penales	0,954
Nº de bancos y asuntos civiles	0,976
Nº de empresas y asuntos penales	0,954
Nº de empresas y asuntos civiles	0,971
Nº trabajadores afiliados a la S.S. y asuntos penales	0,923
Nº trabajadores afiliados a la S.S. y asuntos civiles	0,938
Nº extranjeros y asuntos penales	0,904
Nº extranjeros y asuntos civiles	0,913

La población, como era de esperar, es la variable más altamente relacionada con el número de asuntos ingresados, tanto civiles como penales.

¹ En el caso de que se esté estudiando dos variables aleatorias x e y sobre una [población estadística](#); el coeficiente de correlación de Pearson se simboliza con la letra $\rho_{x,y}$, siendo la expresión que nos permite calcularlo:

$$\rho_{X,Y} = \frac{\sigma_{XY}}{\sigma_X \sigma_Y} = \frac{E[(X - \mu_X)(Y - \mu_Y)]}{\sigma_X \sigma_Y},$$

Donde:

- σ_{XY} es la [covarianza](#) de (X, Y)
- σ_X es la [desviación típica](#) de la variable X
- σ_Y es la [desviación típica](#) de la variable Y

Es un índice que puede utilizarse para medir el grado de relación de dos variables siempre y cuando ambas sean cuantitativas. Cuanto más próximo a 1 sea indica una fuerte relación de dependencia lineal entre las variables (no confundir con causalidad).

Situación en los Tribunales Superiores de Justicia

Por Tribunales superiores de Justicia la distribución de los partidos judiciales según el número de asuntos ingresados en 2014, tanto para el conjunto de jurisdicciones, como para civil y penal, nos lo resumen las tres siguientes tablas:

CCAA	Total de asuntos ingresados						
	De 400 a 999	De 1.000 a 4.999	De 5.000 a 49.999	De 100.000 a 199.999	De 200.000 a 299.999	De 300.000 a 399.999	400.000 o más
Andalucía	0	24	58	4	1	0	0
Aragón	0	13	2	1	0	0	0
Asturias	0	12	6	0	0	0	0
Baleares	0	1	4	1	0	0	0
Canarias	1	4	13	1	0	0	0
Cantabria	0	2	6	0	0	0	0
Castilla y	2	26	12	1	0	0	0
Castilla-La	2	12	17	0	0	0	0
Cataluña	0	10	37	1	0	1	0
Comunidad	0	2	31	3	0	0	0
Extremadura	2	11	8	0	0	0	0
Galicia	4	25	15	1	0	0	0
Madrid	0	1	18	1	0	0	1
Murcia	0	2	8	1	0	0	0
Navarra	0	1	3	1	0	0	0
País Vasco	0	4	9	1	0	0	0
La Rioja	0	1	2	0	0	0	0

CCAA	Asuntos civiles ingresados					
	100 a 499	500 a 999	De 1.000 a 4.999	De 5.000 a 49.999	De 50.000 a 99.999	De 100.000 a 199.999
Andalucía	4	18	53	12	0	0
Aragón	5	3	7	1	0	0
Asturias	3	9	3	3	0	0
Baleares	0	0	4	2	0	0
Canarias	2	2	9	6	0	0
Cantabria	0	2	5	1	0	0
Castilla y	16	7	12	6	0	0
Castilla-La	5	8	13	5	0	0
Cataluña	4	4	22	18	1	0
C.	0	1	24	11	0	0
Extremadura	4	7	8	2	0	0
Galicia	6	14	18	7	0	0
Madrid	0	1	7	12	0	1
Murcia	0	1	7	3	0	0
Navarra	0	0	4	1	0	0
País Vasco	0	4	6	4	0	0
La Rioja	0	1	1	1	0	0

CCAA	Asuntos penales ingresados							
	De 100 a 499	De 500 a 999	De 1.000 a 4.999	De 5.000 a 49.999	De 50.000 a 99.999	De 100.000 a 199.999	De 200.000 a 299.999	300.000 o más
Andalucía	0	1	30	52	1	3	0	0
Aragón	0	2	12	1	1	0	0	0
Asturias	0	3	11	4	0	0	0	0
Baleares	0	0	1	4	1	0	0	0
Canarias	0	1	6	11	1	0	0	0
Cantabria	0	0	6	2	0	0	0	0
Castilla y León	0	11	21	9	0	0	0	0
Castilla-La	0	3	16	12	0	0	0	0
Cataluña	0	3	10	35	0	0	1	0
C. Valenciana	0	0	3	31	1	1	0	0
Extremadura	1	1	14	5	0	0	0	0
Galicia	1	7	26	10	1	0	0	0
Madrid	0	0	1	19	0	0	0	1
Murcia	0	0	3	7	1	0	0	0
Navarra	0	0	3	2	0	0	0	0
País Vasco	0	0	7	7	0	0	0	0
La Rioja	0	0	2	1	0	0	0	0

Los siguientes cuadros muestran los partidos que tienen el menor y mayor número de asuntos ingresados (civiles y penales) en cada uno de los TSJ:

CCAA	Máximo nº de asuntos civiles ingresados		Mínimo nº de asuntos civiles ingresados	
	Partido Judicial	Asuntos civiles ingresados	Partido Judicial	Asuntos civiles ingresados
Andalucía	Sevilla	35.671	Vélez Rubio	212
Aragón	Zaragoza	22.556	Daroca	234
Asturias	Oviedo	11.771	Tineo	263
Baleares	Palma	24.876	Ciutadella	1.001
Canarias	Las Palmas de G. Canaria	17.622	Valverde	212
Cantabria	Santander	12.769	Reinosa	569
Castilla y León	Valladolid	16.989	Villalpando	267
Castilla-La Mancha	Guadalajara	7.634	Alcaraz	202
Cataluña	Barcelona	60.008	Falset	384
C. Valenciana	Valencia	36.319	Segorbe	614
Extremadura	Badajoz	5.974	Valencia de Alcántara	233
Galicia	Vigo	14.659	A Fonsagrada	124
Madrid	Madrid	114.883	Torrelaguna	705
Murcia	Murcia	21.954	Jumilla	657
Navarra	Pamplona-Iruña	9.427	Tafalla	1.177
País Vasco	Bilbao	16.970	Balmaseda	651
La Rioja	Logroño	6.988	Haro	958

CCAA	Máximo nº de asuntos penales ingresados		Mínimo nº de asuntos penales ingresados	
	Partido Judicial	Asuntos penales ingresados	Partido Judicial	Asuntos penales ingresados
Andalucía	Sevilla	194.985	Velez Rubio	961
Aragón	Zaragoza	78.186	Boltaña	819
Asturias	Gijón	29.462	Castropol	716
Baleares	Palma	76.497	Ciudadella	2.904
Canarias	Las Palmas de G. Canaria	71.025	Valverde	614
Cantabria	Santander	32.264	Reinosa	1.611
Castilla y León	Valladolid	44.285	Sahagún	567
Castilla-La Mancha	Guadalajara	23.721	Molina de Aragón	627
Cataluña	Barcelona	240.322	Vielha e Mijaran	924
C. Valenciana	Valencia	128.955	Segorbe	2.274
Extremadura	Badajoz	29.132	Valencia de Alcántara	547
Galicia	Vigo	60.310	A Fonsagrada	361
Madrid	Madrid	457.265	Torrelaguna	4.223
Murcia	Murcia	78.951	Junilla	2.655
Navarra	Pamplona-Iruña	46.279	Tafalla	2.207
País Vasco	Bilbao	45.998	Balmaseda	1.652
La Rioja	Logroño	13.037	Haro	2.416

Tasa de litigiosidad

La distribución de los partidos según su tasa de litigiosidad (número de asuntos ingresados por cada 100.000 habitantes) nos la muestran las siguientes tablas:

CCAA	TASA DE LITIGIOSIDAD TOTAL						
	De 0 a 59,9	De 60,0 a 99,9	De 100 a 149,9	De 150 a 199,9	De 200 a 249,9	De 250,0 a 299,9	300 o más
Andalucía	0	16	37	20	10	3	1
Aragón	0	9	7	0	0	0	0
Asturias	0	6	8	4	0	0	0
Baleares	0	0	4	1	1	0	0
Canarias	0	4	7	6	2	0	0
Cantabria	0	0	3	5	0	0	0
Castilla y León	0	14	23	4	0	0	0
Castilla-La	0	9	21	1	0	0	0
Cataluña	0	10	26	10	3	0	0
Comunidad	0	1	18	14	2	1	0
Extremadura	1	9	10	1	0	0	0
Galicia	1	20	16	6	2	0	0
Madrid	0	0	5	16	0	0	0
Murcia	0	0	6	4	1	0	0
Navarra	0	3	1	1	0	0	0
País Vasco	2	7	5	0	0	0	0
La Rioja	0	3	0	0	0	0	0

Tasa de litigiosidad civil

CCAA	TASA DE LITIGIOSIDAD CIVIL				
	De 10 a 19,9	De 20 a 29,9	De 30 a 39,9	De 40 a 49,9	De 50 a 59,9
Andalucía	6	44	26	10	1
Aragón	3	10	3	0	0
Asturias	0	8	4	5	1
Baleares	0	3	2	1	0
Canarias	3	5	9	2	0
Cantabria	0	1	3	3	1
Castilla y León	2	13	12	11	3
Castilla-La Mancha	2	16	10	3	0
Cataluña	0	15	28	6	0
Comunidad	0	9	18	8	1
Extremadura	2	13	6	0	0
Galicia	3	17	15	7	3
Madrid	0	8	13	0	0
Murcia	0	0	8	3	0
Navarra	0	5	0	0	0
País Vasco	7	5	2	0	0
La Rioja	0	2	1	0	0

Tasa de litigiosidad penal

CCAA	TASA DE LITIGIOSIDAD PENAL					
	De 0 a 59,9	De 60,0 a 99,9	De 100 a 149,9	De 150 a 199,9	De 200 a 249,9	De 250,0 a 299,9
Andalucía	7	28	32	16	2	2
Aragón	1	12	3	0	0	0
Asturias	3	14	1	0	0	0
Baleares	0	2	3	1	0	0
Canarias	2	6	8	3	0	0
Cantabria	0	3	5	0	0	0
Castilla y León	10	26	5	0	0	0
Castilla-La Mancha	4	20	7	0	0	0
Cataluña	8	23	13	4	1	0
Comunidad	1	14	18	2	1	0
Extremadura	5	13	2	1	0	0
Galicia	16	19	8	2	0	0
Madrid	0	1	20	0	0	0
Murcia	0	3	6	2	0	0
Navarra	0	3	2	0	0	0
País Vasco	8	6	0	0	0	0
La Rioja	1	2	0	0	0	0

CCAA	Máxima tasa de litigiosidad		Mínima tasa de litigiosidad	
	Partido Judicial	Tasa litigiosidad	Partido Judicial	Tasa litigiosidad
Andalucía	La Linea de la	300,5	Villacarillo	64,6
Aragón	Huesca	136,0	Calamocha	68,5
Asturias	Langreo	212,0	Castropol	56,0
Baleares	Eivissa	245,8	Ciudadella	94,8
Canarias	Las Palmas de Gran	216,3	San Sebastian de la	70,5
Cantabria	Laredo	173,5	Medio Cudeyo	105,7
Castilla y León	León	143,9	Vitigudino	60,4
Castilla-La	Illescas	157,6	Almaden	66,6
Cataluña	El Prat de Llobregat	237,9	Ripoll	64,9
C. Valenciana	Benidorm	236,8	Ontinyent	75,9
Extremadura	Badajoz	193,4	Fregenal de la Sierra	55,0
Galicia	Vigo	220,3	Bande	58,0
Madrid	Alcobendas	183,9	Colmenar Viejo	121,3
Murcia	San Javier	209,5	Lorca	113,9
Navarra	Tudela	151,1	Tafalla	71,1
País Vasco	Bilbao	125,1	Bergara	56,7

CCAA	Máxima tasa de litigiosidad penal		Mínima tasa de litigiosidad penal	
	Partido Judicial	Tasa litigiosidad	Partido Judicial	Tasa litigiosidad
Andalucía	La Línea de la	273,6	Villacarrillo	47,2
Aragón	Huesca	106,9	Alcañiz	54,6
Asturias	Langreo	179,8	Castropol	37,0
Baleares	Eivissa	208,3	Ciudadella de Menorca	70,5
Canarias	Arona	179,2	San Sebastian de	53,5
Cantabria	Torrelavega	131,1	Medio Cudeyo	74,5
Castilla y León	Salamanca	108,2	Peñaranda de	43,3
Castilla-La	Illescas	126,3	Almaden	48,8
Cataluña	El Prat de Llobregat	208,5	Ripoll	43,6
C. Valenciana	Benidorm	198,2	Oninyent	54,4
Extremadura	Badajoz	160,5	Fregenal de la Sierra	39,0
Galicia	Vigo	177,2	Bande	38,8
Madrid	Alcobendas	152,7	Colmenar Viejo	97,6
Murcia	San Javier	169,4	Lorca	87,5
Navarra	Tudela	125,4	Tafalla	46,3
País Vasco	Donostia - San	92,4	Bergara	42,3
La Rioja	Haro	75,1	Calahorra	60,0

CCAA	Máxima tasa de litigiosidad civil		Mínima tasa de litigiosidad civil	
	Partido Judicial	Tasa litigiosidad	Partido Judicial	Tasa litigiosidad
Andalucía	Marbella	47,7	Archidona	14,0
Aragón	Jaca	36,4	Calamocha	11,8
Asturias	Oviedo	48,4	Cangas del	17,9
Baleares	Palma	42,9	Ciutadella	24,3
Canarias	Las Palmas de Gran	43,0	San Sebastian de	17,1
Cantabria	Santander	48,0	Reinosa	29,3
Castilla y León	León	41,8	Vitigudino	15,4
Castilla-La	Ciudad Real	37,1	Villanueva de los	15,1
Cataluña	Sant Boi de Llobregat	46,0	Falset	17,3
C. Valenciana	Valencia	45,8	Oninyent	21,5
Extremadura	Merida	34,0	Herrara del	13,3
Galicia	Pontevedra	45,9	A Fonsagrada	16,3
Madrid	Madrid	35,8	Coslada	21,5
Murcia	Murcia	43,4	Cieza	23,6
Navarra	Tudela	25,7	Aoiz-Agoitz	19,2
País Vasco	Bilbao	33,7	Azpeitia	12,9
La Rioja	Logroño	32,7	Calahorra	20,7

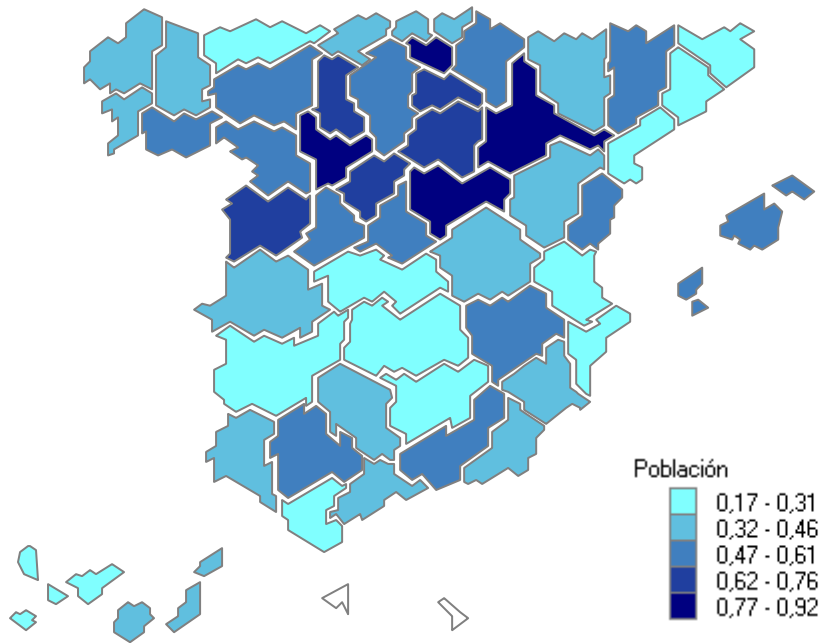
CCAA	Máxima tasa de congestión		Mínima tasa de congestión	
	Partido Judicial	Tasa litigiosidad	Partido Judicial	Tasa litigiosidad
Andalucía	Marchena	1,9	Granada	1,13
Aragón	Jaca	1,6	Zaragoza	1,17
Asturias	Valdés	1,6	Langreo	1,13
Baleares	Inca	1,8	Mao	1,19
Canarias	Granadilla de	2	Las Palmas de	1,17
Cantabria	Reinosa	1,9	Laredo	1,17
Castilla y León	Cuellar	2,1	Salamanca	1,16
Castilla-La	Almadén	2,1	La Roda	1,17
Cataluña	Vielha y Mijaran	2,2	Barcelona	1,15
C. Valenciana	Villena	2,1	Valencia	1,19
Extremadura	Villafranca de los	2,5	Badajoz	1,15
Galicia	Muros	2	Vigo	1,14
Madrid	Arganda del rey	1,6	Alcorcón	1,21
Murcia	San Javier	1,9	Murcia	1,3
Navarra	Aoiz-Agoitz	1,4	Pamplona-Iruña	1,14
País Vasco	Azpeitia	1,5	Donostia-San	1,17
La Rioja	Logroño	1,4	Haro	1,23

El peso que tiene los partidos judiciales más importantes de cada provincia queda reflejado en la siguiente tabla que muestra el porcentaje, respecto al total de la provincia, que representa el partido de mayor población respecto al total provincial.

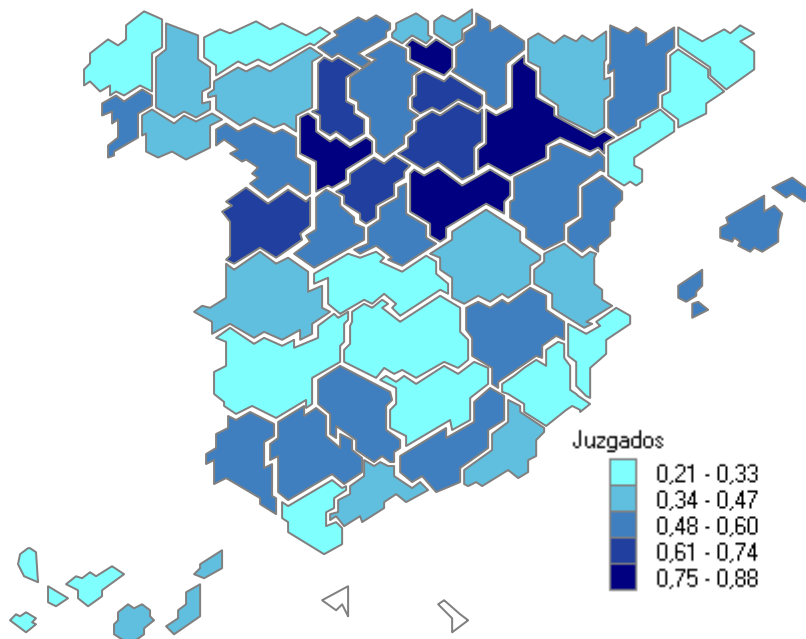
CCAA	Provincia	Población	Nº juzgados	Nº Asuntos ingresados	Nº Asuntos resueltos	Nº Asuntos en trámite	Nº Sentencias
ANDALUCIA	ALMERIA	44,25%	42,86%	48,60%	47,47%	41,72%	46,19%
	CADIZ	17,47%	24,36%	19,95%	19,36%	22,05%	26,00%
	CORDOBA	43,25%	47,50%	58,52%	59,01%	46,74%	56,79%
	GRANADA	55,04%	56,86%	71,79%	71,63%	50,38%	57,56%
	HUELVA	42,15%	48,15%	48,80%	49,51%	33,95%	52,63%
	JAEN	30,64%	33,33%	35,63%	35,84%	33,20%	33,07%
	MALAGA	42,30%	34,62%	46,01%	45,71%	29,97%	39,55%
	SEVILLA	51,25%	55,43%	63,58%	63,94%	46,76%	60,59%
ARAGON	HUESCA	36,90%	35,71%	41,37%	41,66%	33,32%	37,28%
	TERUEL	44,87%	50,00%	49,26%	48,39%	52,83%	52,55%
	ZARAGOZA	82,42%	79,55%	86,33%	87,25%	73,81%	88,28%
ASTURIAS	ASTURIAS	26,98%	31,65%	29,61%	29,41%	30,89%	33,99%
BALEARES	PALMA DE	52,19%	52,05%	54,83%	55,33%	49,68%	54,31%
CANARIAS	LAS PALMAS	37,16%	37,14%	45,09%	45,54%	26,97%	40,06%
	SANTA CRUZ	22,15%	28,33%	25,32%	25,47%	18,65%	25,05%
CANTABRIA	CANTABRIA	45,07%	50,00%	48,13%	47,94%	41,94%	53,64%
CASTILLA LEON	AVILA	59,95%	50,00%	59,34%	59,57%	53,05%	59,05%
	BURGOS	58,42%	57,14%	60,62%	60,27%	52,72%	58,42%
	LEON	52,15%	45,45%	55,61%	55,21%	56,24%	46,38%
	PALENCIA	74,20%	70,00%	79,35%	79,48%	78,76%	75,74%
	SALAMANCA	70,36%	68,42%	81,14%	82,12%	68,27%	81,08%
	SEGOVIA	62,38%	66,67%	71,92%	72,12%	57,23%	74,61%
	SORIA	70,68%	66,67%	74,42%	73,45%	77,60%	73,67%
	VALLADOLID	86,98%	88,00%	88,76%	88,85%	83,86%	88,71%
ZAMORA	59,93%	54,55%	62,30%	61,72%	57,17%	63,81%	
CASTILLA LA MANCHA	ALBACETE	49,34%	52,38%	54,21%	55,20%	47,95%	61,35%
	CIUDAD REAL	24,28%	28,00%	28,88%	28,61%	25,53%	28,26%
	CUENCA	41,51%	40,00%	47,28%	47,03%	38,01%	47,11%
	GUADALAJARA	92,13%	84,62%	92,91%	93,96%	88,45%	92,67%
	TOLEDO	21,65%	25,00%	21,62%	21,59%	26,21%	23,92%
CATALUÑA	BARCELONA	29,01%	30,09%	36,17%	36,00%	23,62%	32,83%
	GIRONA	28,65%	25,58%	28,43%	28,67%	19,11%	26,94%
	LLEIDA	55,83%	56,52%	65,08%	64,13%	47,25%	63,51%
	TARRAGONA	26,49%	27,78%	33,17%	33,12%	23,55%	26,88%
C. VALENCIANA	ALICANTE	20,44%	21,10%	24,99%	24,66%	15,50%	21,36%
	CASTELLON	47,36%	48,48%	47,48%	49,00%	34,98%	50,16%
	VALENCIA	30,85%	37,06%	39,79%	40,37%	29,60%	35,76%
EXTREMADURA	BADAJOS	26,22%	29,27%	39,67%	39,96%	19,33%	33,93%
	CACERES	36,02%	35,00%	39,11%	40,12%	29,28%	37,99%
GALICIA	A CORUÑA	33,10%	31,08%	32,71%	33,01%	28,65%	29,00%
	LUGO	37,17%	40,00%	49,83%	51,06%	44,08%	46,73%
	OURENSE	49,90%	45,00%	62,69%	62,24%	54,22%	55,84%
	PONTEVEDRA	35,65%	47,89%	49,57%	50,71%	34,91%	56,23%
MADRID	MADRID	49,04%	48,26%	51,91%	51,90%	46,04%	48,16%
MURCIA	MURCIA	34,60%	30,12%	40,63%	41,09%	33,14%	36,50%
NAVARRA	NAVARRA	57,33%	56,00%	65,83%	66,16%	57,91%	62,35%
PAIS VASCO	ALAVA	88,54%	86,67%	93,84%	93,84%	92,58%	93,05%
	GUIPUZCOA	44,54%	43,75%	55,85%	56,35%	49,20%	54,81%
	VIZCAYA	43,44%	47,27%	50,96%	51,12%	47,34%	48,87%
LA RIOJA	RIOJA (LA)	66,53%	68,75%	67,83%	67,40%	72,53%	70,49%

Los siguientes mapas nos muestran los pesos que tienen en cada provincia los partidos judiciales de mayor población.

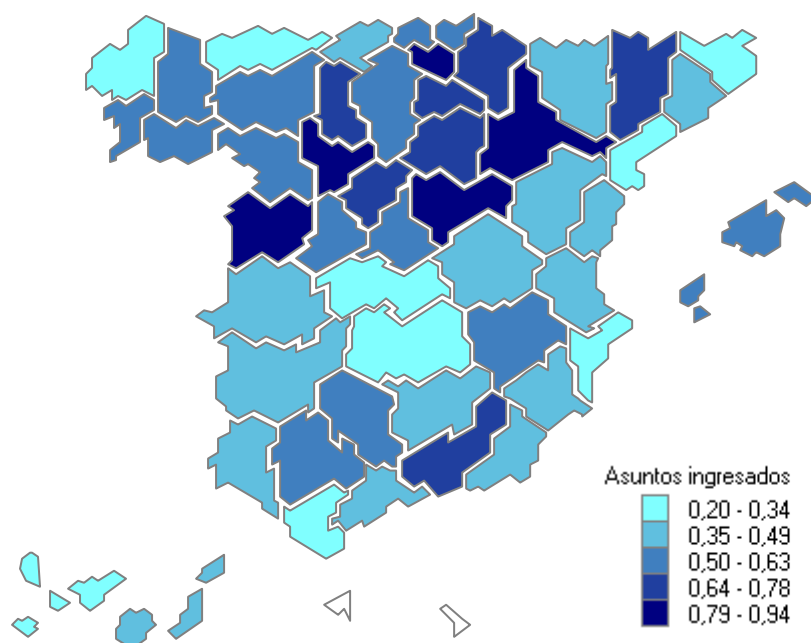
Porcentaje de la población del partido de mayor población respecto al total provincial



Porcentaje del nº de juzgados del partido de mayor población respecto al total provincial



Porcentaje del nº de asuntos ingresados en 2014 en el partido de mayor población respecto al total provincial



Los partidos judiciales presentan una gran heterogeneidad en sus características socioeconómicas y en la carga de trabajo que soportan. Un 10% de los partidos tiene el 42,1% de la población, el 43,8% de los jueces y el 48,8% de los asuntos ingresados.

Por el contrario, el 50% de los partidos de menor población acumulan el 15% de esta, tienen el 14% de los jueces y el sólo el 10,4% de los asuntos ingresados de asuntos ingresados.

La población es la variable que tiene una correlación más alta con el número de asuntos ingresados, siendo de 0,99 para los asuntos civiles y 0,98 para los penales.

Anexo

Características socioeconómicas de los partidos judiciales

El Consejo general del Poder Judicial mantiene un sistema de información sobre las características socioeconómicas de los partidos judiciales (y de las demás divisiones territoriales de interés judicial). Este sistema de información, que se puede consultar tanto en la web del CGPJ

<http://www.poderjudicial.es/cgpj/es/Temas/Estadistica-Judicial/Analisis-estadistico/Sistema-de-informacion-socioeconomica->

como en el Punto Neutro Judicial, se nutre de muy diversas fuentes administrativas y se actualiza tan pronto como la información proveniente de éstas está disponible. A continuación se ofrecen algunos resúmenes estadísticos obtenidos de dicho sistema y que muestran características de los partidos judiciales españoles, muy relacionadas con su actividad judicial.

Número de municipios en el partido:

Municipios en el Partido	Número	Porcentaje
1	27	6,26
de 2 a 5	105	24,36
de 6 a 25	191	44,32
de 26 a 50	69	16,01
de 51 a 75	26	6,03
de 76 a 100	4	0,93
de 101 a 125	7	1,62
de 126 a 150	1	0,23
Más de 150	1	0,23

Superficie:

Superficie en Km ²	Número	Porcentaje
Menos de 10	4	0,93
de 10 a 49	16	3,71
de 50 a 99	16	3,71
de 100 a 199	32	7,42
de 200 a 499	82	19,03
de 500 a 999	97	22,51
de 1,000 a 1.999	107	24,83
de 2,000 a 4.999	71	16,47
5.000 o más	6	1,39

Densidad de población:

Densidad en hab./Km ² .	Número	Porcentaje
Menos de 50	171	39,68
De 50 a 99	74	17,17
De 100 a 499	106	24,59
De 500 a 999	27	6,26
De 1.000 a 1.999	25	5,8
De 2.000 a 4.999	17	3,94
5.000 o más	11	2,55

Porcentaje de población extranjera:

Porcentaje de extranjeros	Número	Porcentaje
Menos de 1%	2	0,46
de 1% a Menos de 5%	152	35,27
de 5% a Menos de 10%	87	20,19
de 10% a Menos de 15%	103	23,9
de 15% a Menos de 20%	44	10,21
de 20% a Menos de 30%	29	6,73
de 30% a Menos de 40%	11	2,55
40% o más	3	0,7

Plazas turísticas ofertadas:

Plazas turísticas ofertadas	Número	Porcentaje
Menos de 100	5	1,16
de 100 a 499	47	10,9
de 500 a 999	61	14,15
de 1,000 a 4.999	196	45,48
de 5.000 a 49.999	106	24,59
de 50,000 a 99.999	12	2,78
100.000 o más	4	0,93

Número de oficinas bancarias:

Número de oficinas Bancarias	Número	Porcentaje
Menos de 25	28	6,5
de 25 a 50	138	32
de 50 a 99	114	26,5
de 100 a 499	138	32
de 500 a 999	8	1,9
1000 o más	5	1,2

Número de vehículos de motor matriculados:

Número de vehículos matriculados	Número	Porcentaje
Menos de 10000	22	5,1
de 10000 a 49.999	230	53,4
de 50.000 a 99.999	96	22,3
de 100.000 a 499.999	80	18,6
de 500.000 a 999.999	2	0,5
1.000.000 o más	1	0,2

Tablas por Tribunales Superiores de Justicia

Superficie:

CCAA	Nº de Partidos Judiciales según la superficie (en Km2)				
	Menos de 100	De 100 a 499	De 500 a 999	De 1.000 a 4.999	50.000 o más
Andalucía	8	22	23	34	0
Aragón	0	0	0	14	2
Asturias	1	8	7	2	0
Baleares	0	2	1	3	0
Canarias	1	15	2	1	0
Cantabria	0	3	3	2	0
Castilla-La Mancha	0	0	3	26	2
Castilla y León	0	0	2	38	1
Cataluña	10	14	13	12	0
Comunidad Valenciana	6	16	8	6	0
Extremadura	0	0	3	17	1
Galicia	1	17	18	9	0
Madrid	8	7	4	2	0
Murcia	0	2	5	4	0
Navarra	0	0	0	5	0
País Vasco	1	8	4	1	0
La Rioja	0	0	1	2	0

Porcentaje de extranjeros:

CCAA	Porcentaje de extranjeros							
	Menos de 1%	De 1% a menos de 2%	De 2% a menos de 3%	De 3% a menos de 5%	De 5% a menos de 10%	De 10% a menos de 15%	De 15% a menos de 20%	20% o más
Andalucía	0	9	24	19	14	7	4	10
Aragón	0	0	0	0	4	7	5	0
Asturias	0	0	6	10	2	0	0	0
Baleares	0	0	0	0	0	2	2	2
Canarias	0	1	0	4	6	3	0	5
Cantabria	0	0	0	4	4	0	0	0
Castilla-La Mancha	0	1	0	2	14	12	2	0
Castilla y León	0	1	3	15	16	5	1	0
Cataluña	0	0	0	0	10	21	12	6
Comunidad	0	0	0	1	20	6	3	6
Extremadura	1	6	7	5	1	1	0	0
Galicia	1	10	12	18	4	0	0	0
Madrid	0	0	0	0	1	13	7	0
Murcia	0	0	0	0	1	6	2	2
Navarra	0	0	0	0	3	2	0	0
País Vasco	0	0	0	2	12	0	0	0
La Rioja	0	0	0	0	0	2	1	0

Plazas turísticas ofertadas:

CCAA	Plazas turísticas ofertadas						
	Menos	De	De	De	De	De	100.000
Andalucía	2	10	17	32	26	0	0
Aragón	0	0	3	7	6	0	0
Asturias	0	2	2	9	5	0	0
Baleares	0	0	0	0	2	2	2
Canarias	0	2	3	5	5	2	2
Cantabria	0	0	0	4	4	0	0
Castilla-La	0	1	7	19	4	0	0
Castilla y	0	3	3	24	11	0	0
Cataluña	0	1	3	21	18	6	0
Comunidad	1	5	5	14	10	1	0
Extremadura	0	6	6	7	2	0	0
Galicia	0	6	7	28	4	0	0
Madrid	0	0	3	15	2	1	0
Murcia	0	2	1	4	4	0	0
Navarra	0	0	0	2	3	0	0
País Vasco	0	0	3	7	4	0	0
La Rioja	0	0	0	1	2	0	0

Paro registrado

CCAA	Número de Partidos Judiciales según el paro registrado					
	De 100 a 499	De 500 a 999	De 1.000 a 4.999	De 5.000 a 49.999	De 50.000 a 99.999	100.000 o más
Andalucía	11	1	30	53	2	1
Aragón	0	2	12	1	1	0
Asturias	0	1	13	4	0	0
Baleares	0	0	2	4	0	0
Canarias	0	0	3	15	1	0
Cantabria	0	0	6	2	0	0
Castilla-La	0	2	10	19	0	0
Castilla- León	1	7	23	10	0	0
Cataluña	1	1	12	34	1	0
Comunidad	0	0	2	33	1	0
Extremadura	0	1	9	11	0	0
Galicia	1	3	26	15	0	0
Madrid	0	0	2	18	0	1
Murcia	0	0	3	8	0	0
Navarra	0	0	3	2	0	0
País Vasco	0	0	4	10	0	0
La Rioja	0	0	1	2	0	0

Número de trabajadores afiliados a la Seguridad Social

CCAA	Número de Partidos Judiciales según el número de trabajadores afiliados a la S.S.			
	De 1.000	De 5.000	De 50.000	100.000 o
Andalucía	11	72	3	3
Aragón	3	12	0	1
Asturias	11	5	1	1
Baleares	0	5	0	1
Canarias	2	13	3	1
Cantabria	1	6	1	0
Castilla-La	6	24	1	0
Castilla-León	16	21	3	1
Cataluña	1	32	13	3
Comunidad	0	31	4	1
Extremadura	5	15	1	0
Galicia	9	33	0	3
Madrid	1	8	9	3
Murcia	1	9	0	1
Navarra	0	4	0	1
País Vasco	0	10	1	3
La Rioja	0	2	1	0

Número de empresas:

CCAA	Número de Partidos Judiciales según el número de empresas					
	De 100 a 499	De 500 a 999	De 1.000 a 4.999	De 5.000 a 49.999	De 50.000 a 99.999	100.000 o Más
Andalucía	5	27	45	10	0	0
Aragón	1	5	9	1	0	0
Asturias	3	11	2	2	0	0
Baleares	0	0	4	2	0	0
Canarias	1	2	11	5	0	0
Cantabria	1	2	4	1	0	0
Castilla-La Mancha	4	6	18	3	0	0
Castilla-León	13	11	13	4	0	0
Cataluña	0	7	24	17	1	0
C. Valenciana	0	1	28	7	0	0
Extremadura	4	7	9	1	0	0
Galicia	6	13	21	5	0	0
Madrid	0	1	9	10	0	1
Murcia	0	2	7	2	0	0
Navarra	0	0	4	1	0	0
País Vasco	0	1	8	5	0	0
La Rioja	0	0	2	1	0	0

Número de oficinas bancarias:

CCAA	Número de Partidos Judiciales según el número de entidades bancarias				
	De 10 a 19	De 20 a 49	De 50 a 69	De 70 a 99	100 o más
Andalucía	5	42	20	10	10
Aragón	0	8	3	2	3
Asturias	4	11	0	0	3
Baleares	0	1	1	0	4
Canarias	1	8	2	3	5
Cantabria	0	6	0	0	2
Castilla-La Mancha	1	15	4	4	7
Castilla y León	5	23	2	3	8
Cataluña	1	8	8	10	22
C. Valenciana	0	8	7	7	14
Extremadura	1	10	5	2	3
Galicia	7	29	2	1	6
Madrid	0	2	1	3	15
Murcia	1	4	1	1	4
Navarra	0	0	0	3	2
País Vasco	0	2	3	2	7
La Rioja	0	0	1	1	1

A título de curiosidad se presentan los partidos que tienen el mayor y menor valor para algunas de las características recogidas en el Sistema:

CCAA	Densidad Máxima		Densidad Mínima	
	Partido Judicial	Densidad (hab./km ²)	Partido Judicial	Densidad (hab./km ²)
Andalucía	Cádiz	10.144,9	Huescar	9,0
Aragón	Zaragoza	145,4	Boltaña	4,2
Asturias	Gijón	1.150,3	Cangas de Narcea	13,1
Baleares	Palma de Mallorca	450,9	Ciutadella	96,3
Canarias	Puerto de la Cruz	3.270,6	Valverde	39,7
Cantabria	Santander	1.281,8	San Vicente de la	17,5
Castilla y León	Valladolid	120,2	Almazán	4,2
Castilla-La Mancha	Illescas	163,1	Molina de Aragón	2,5
Cataluña	L'Hospitalet de	18.108,4	Tremp	7,9
C. Valenciana	Mislata	10.370,0	Segorbe	23,9
Extremadura	Almendralejo	81,4	Logrosan	6,6
Galicia	Vigo	1.339,9	A Fonsagrada	7,4
Madrid	Madrid	5.223,2	Torrelaguna	23,5
Murcia	Murcia	531,0	Jumilla	26,3
Navarra	Pamplona/Iruña	152,2	Aoiz/Agoitz	22,6
País Vasco	Barakaldo	2.065,0	Amurrio	58,6
La Rioja	Logroño	85,7	Haro	33,7

CCAA	Máximo Número de municipios		Mínimo Número de municipios	
	Partido Judicial	Nº Municipios	Partido Judicial	Nº Municipios
Andalucía	Granada	49	Roquetas de Mar	1
Aragón	Teruel	115	Fraga	16
Asturias	Castropol	11	Langreo	1
Baleares	Inca	21	Mao	4
Canarias	Los Llanos de Ariadne	7	Puerto de la Cruz	1
Cantabria	Medio Cudeyo	20	Castro-Urdiales	3
Castilla y León	Salamanca	142	Villablino	5
Castilla-La Mancha	Guadalajara	154	Villarobledo	4
Cataluña	Figueres	68	Barcelona	1
C. Valenciana	Lliria	41	Valencia	1
Extremadura	Plasencia	60	Fregenal de la	7
Galicia	Ourense	19	Marín	2
Madrid	Torrelaguna	42	Leganes	1
Murcia	Cieza	9	Yecla	1
Navarra	Pamplona/Iruña	86	Tudela	23
País Vasco	Tolosa	47	Irún	2
La Rioja	Logroño	91	Calahorra	34

CCAA	Superficie Máxima		Superficie Mínima	
	Partido Judicial	Superficie (km ²)	Partido Judicial	Superficie (km ²)
Andalucía	Almería	3.568,6	Cádiz	12,3
Aragón	Teruel	7.720,3	Tarazona	1.001,50
Asturias	Cangas del Narcea	1.244,0	Langreo	82,5
Baleares	Manacor	1.346,8	Mao	273,5
Canarias	Puerto del Rosario	1.659,7	Puerto de la Cruz	8,7
Cantabria	San Vicente de la	1.244,0	Castro-Urdiales	190,8
Castilla y León	Zamora	5.071,6	Miranda de Ebro	618,7
Castilla-La	Cuenca	7.940,7	Illescas	887,8
Cataluña	Tremp	3.130,9	Cornella de Llobregat	6,8
C. Valenciana	Requena	3.865,6	Mislata	7,2
Extremadura	Cáceres	5.582,0	Montijo	511,4
Galicia	Lugo	1.597,1	Marín	67,5
Madrid	Torrelaguna	1.255,6	Alcorcón	33,7
Murcia	Caravaca de la Cruz	2.297,8	Molina de Segura	274,4
Navarra	Aoiz/Aoitz	2.960,8	Tudela	1.106,70
País Vasco	Vitoria-Gasteiz	2.326,1	Irún	71
La Rioja	Logroño	2.479,7	Haro	991,3

CCAA	Porcentaje de Extranjeros Máximo		Porcentaje de Extranjeros Mínimo	
	Partido Judicial	Porcentaje	Partido Judicial	Porcentaje
Andalucía	Fuengirola	34,6%	Ubrique	1,0%
Aragón	Fraga	19,4%	Tarazona	8,5%
Asturias	Oviedo	6,1%	Castropol	2,0%
Baleares	Eivissa	25,7%	Ciutadella	11,5%
Canarias	Arona	40,0%	Arucas	1,6%
Cantabria	Castro-Urdiales	7,6%	Reinosa	3,8%
Castilla y León	Sepulveda	16,7%	Vitigudino	1,9%
Castilla-La	Tomelloso	15,4%	Almaden	2,0%
Cataluña	Figueres	26,6%	Sant Feliu de	6,6%
C. Valenciana	Torre Vieja	48,3%	Elda	4,1%
Extremadura	Navalmoral de la Mata	10,4%	Fregenal de la	0,9%
Galicia	Verín	9,2%	Muros	0,8%
Madrid	Parla	19,7%	Pozuelo de Alarcón	8,4%
Murcia	San Javier	28,7%	Yecla	7,1%
Navarra	Tudela	13,5%	Aoiz/Agoitz	5,4%
País Vasco	Vitoria-Gasteiz	8,7%	Barakaldo	4,7%
La Rioja	Calahorra	15,2%	Logroño	11,10%

CCAA	Nº Máximo de oficinas bancarias por 10.000 habitantes		Nº Mínimo de oficinas bancarias por 10,000 habitantes	
	Partido Judicial	Nº Oficinas	Partido Judicial	Nº Oficinas
Andalucía	Cazalla de la Sierra	16	Melilla	3
Aragón	Boltaña	27	Zaragoza	11
Asturias	Castropol	14	Mieres	6
Baleares	Palma	13	Eivissa	9
Canarias	Valverde	16	Arucas	4
Cantabria	Santoña	12	Castro-Urdiales	7
Castilla y León	Lerma	29	Segovia	9
Castilla-La Mancha	Sigüenza	28	Tomelloso	7
Cataluña	Tremp	20	Santa Coloma de	6
C. Valenciana	Ontinyent	12	San Vicente del	5
Extremadura	Logrosan	18	Merida	9
Galicia	A Pobra de Trives	16	Marin	6
Madrid	Colmenar Viejo	15	Parla	6
Murcia	San Javier	9	Jumilla	6
Navarra	Tafalla	16	Aoiz/Agoitz	12
País Vasco	Bilbao	13	Barakaldo	7
La Rioja	Haro	19	Calahorra	12

CCAA	Nº Máximo de Vehículos		Nº Mínimo de Vehículos	
	Partido Judicial	Nº Vehículos	Partido Judicial	Nº Vehículos
Andalucía	Sevilla	596.167	Velez Rubio	10.076
Aragón	Zaragoza	419.123	Daroca	10.332
Asturias	Gijón	158.585	Tineo	10.007
Baleares	Palma	451.657	Ciudadella	29.123
Canarias	Las Palmas de G. Canaria	254.510	Valverde	7.914
Cantabria	Santander	166.107	Reinosa	14.479
Castilla y León	Valladolid	275.295	Sahagún	6.459
Castilla-La	Guadalajara	156.559	Alcaraz	7.550
Cataluña	Barcelona	895.171	Vileha e Mijaran	8.509
C. Valenciana	Valencia	467.120	Segorbe	17.900
Extremadura	Badajoz	117.378	Valencia de Alcantara	6.286
Galicia	Vigo	222.816	A Fonsagrada	6.315
Madrid	Madrid	1.848.824	Aranjuez	37.216
Murcia	Murcia	336.383	Jumilla	14.975
Navarra	Pamplona/Iruña	240.284	Tafalla	31.186
País Vasco	Bilbao	270.708	Balmaseda	21.187
La Rioja	Logroño	125.081	Haro	22.049

CCAA	Distancia ponderada (por la población) máxima a la capital del partido en Km		Distancia ponderada (por la población) mínima a la capital del partido en Km	
	Partido Judicial	Distancia	Partido Judicial	Distancia
Andalucía	Villacarrillo	29,25	Roquetas de Mar	0
Aragón	Boltaña	34,31	Zaragoza	3,68
Asturias	Cangas de Onis	21,44	Langreo	0
Baleares	Manacor	14,8	Mao	3,22
Canarias	San Sebastian de	18,92	Puerto de la Cruz	0
Cantabria	San Vicente de la	23,95	Castro-Urdiales	1,39
Castilla y León	Cervera de	26,48	Miranda de Ebro	1,95
Castilla-La Mancha	Orgaz	26,33	Albacete	3,18
Cataluña	Tremp	28,72	Barcelona	0
C. Valenciana	Requena	29,75	Valencia	0
Extremadura	Herrera del Duque	30,58	Merida	5,03
Galicia	Ribeira	27,24	Pontevedra	2,96
Madrid	Torrelaguna	17,38	Leganes	0
Murcia	Totana	15,98	Yecla	0
Navarra	Tudela	37,13	Pamplona/Iruña	9,51
País Vasco	Gernika-Lumo	16,59	Irún	0,83
La Rioja	Calahorra	13,26	Logroño	5,21